

CHECKLIST START transitievisie warmte OKTOBER 2019

WAAROM DEZE CHECKLIST?

Een Transitievisie Warmte (TVW) is een document waarmee je als gemeente focus en richting creëert over welke wijken wanneer en op welke manier van het aardgas af gaan.

Om te zorgen dat het een gedragen visie wordt met een realistische doorkijk naar de wijkuitvoeringsplannen, is een goed proces en goede voorbereiding essentieel. Deze checklist helpt om op voorhand rekening te houden met de belangrijkste keuzes voor een vliegende start van het proces.



SAMENWERKING

Bepaal wie opdrachtgeverschap voert. Omdat de besluitvorming over de TVW bij de gemeenteraad ligt, is de gemeente de meest voor de hand liggende opdrachtgever en regisserende partij. Maar de keuze kan ook vallen op gezamenlijk opdrachtgeverschap met stakeholders, zoals de woningcorporaties.



Bepaal of je de TVW zelf begeleidt en schrijft. Als gemeente kun je zelf het traject begeleiden en de visie schrijven. Je kunt er ook voor kiezen om de taken uit te besteden aan een adviesbureau. De keuze is onder andere afhankelijk van aanwezige kennis, competenties, capaciteiten en budget.

Bedenk wie de stakeholders in de projectgroep kunnen zijn. Een TVW maak je met een gezamenlijke projectgroep. De 'usual suspects' die altijd deelnemen zijn de woningcorporatie(s) en de netbeheerder. Mogelijke andere partijen zijn het waterschap, het drinkwaterleidingbedrijf, een warmtebedrijf (wanneer al warmtenet aanwezig is), een ondernemersvertegenwoordiging en een energiecoöperatie. Intern kunnen Ruimtelijke Ordening, Wonen, Civiel en riolering relevant zijn om aan te sluiten.

Bedenk welke plek bewoners en bedrijven krijgen in je projectstructuur. Hiervoor zijn verschillende vormen. Een klankbordgroep van bewoners en/of ondernemers kan bijvoorbeeld helpen om de uitgangspunten, kansrijke wijken en uitvoeringsstrategie vanuit een ander licht te bekijken. Dit helpt ook een grotere betrokkenheid vanuit de samenleving te creëren bij de visievorming (zie ook 'communicatie en participatie').

Besprek of en in hoeverre je de TVW met andere gemeenten wilt oppakken. Kleinere gemeenten hebben vaak minder budget en capaciteit ter beschikking. Samenwerking binnen de regio kan dan uitkomst bieden. Het is belangrijk om te bepalen hoe sterk je samen wilt optrekken. Je kunt er bijvoorbeeld voor kiezen om gezamenlijk uitgangspunten te formuleren, een regionale masterclass warmte te doen om iedereen op een gelijk kennisniveau te brengen, of de regio gezamenlijk te informeren over het proces. Het selecteren van startwijken tot 2030 lijkt juist weer een onderdeel dat beter apart per gemeente gedaan kan worden. Zie hiervoor ook de [bouwstenen](#) en [processtappen](#).



DOEL VAN DE VISIE



Bepaal wat je wilt bereiken. De TVW is naast een landelijke verplichting ook een manier om dichterbij je duurzaamheidsambities te komen. De leidraad van het ECW biedt handvatten om te komen tot een wijkfasering tot 2030, maar biedt de gemeente ook ruimte om de visie naar eigen invulling op te stellen. Bepaal welke snelheid je wilt creëren om als gemeente aardgasvrij te worden. Dat is mede afhankelijk van de gemeentebrede ambities en doelen. Denk ook strategisch na welke partijen je nu bij je transitievisie warmte moet betrekken, om straks samen tempo te kunnen maken. Daarmee gepaard gaan *schaal* en *concreetheid*. Start je met één of meerdere wijken? Hoe start je in die wijk? Een startactie kan zijn een haalbaarheidsonderzoek naar een bron, een isolatiecampagne en de realisatie van een warmtenet, afhankelijk van de ambities.

Bepaal de eindresultaten en eindproducten. De manier waarop de visie wordt gepresenteerd is vormvrij. Een rapportage kan uitgebreid of kort zijn. Ook kan een gemeente (additioneel) denken aan een online kaart, een korte publiekversie of infographic, afhankelijk van de wensen en doelgroepen.



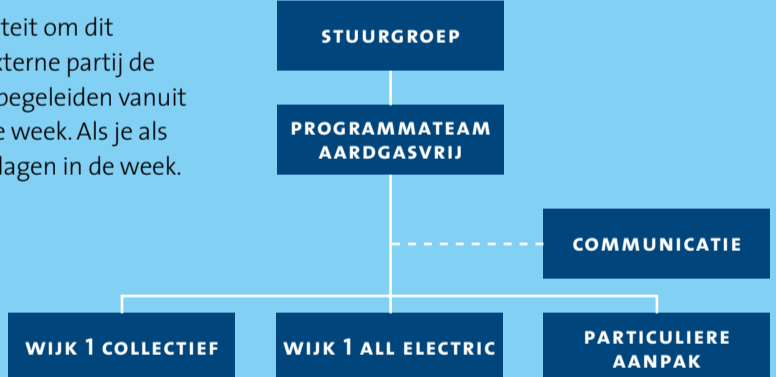
INTERNE VERANKERING

Inbedding in en aansluiting bij bestaand beleid en visies ("kapstok"). Zijn er bijvoorbeeld doelen voor warmte of besparing gesteld waar rekening mee gehouden moet worden? Is er een standpunt over biomassa of waterstof waar bij aangesloten moet worden? Zijn er grote nieuwbouw- of herstructureringsplannen die invloed kunnen hebben?

Inventariseer de bestaande organisatiestructuur. Sluit je TVW goed aan bij interne organisatiestructuren, of zijn er nieuwe structuren of een programmatische aanpak nodig om de visie en vervolgstappen te kunnen verankeren in de organisatie?

Inventariseer de interne stakeholders. Wie betrek je intern bij de TVW? Sluiten zij aan bij de projectgroep, of praat je hen op andere momenten bij? Vergeet ook communicatie niet (zie "participatie en communicatie").

Reserveer capaciteit. Heb je voldoende capaciteit om dit vanuit de gemeente te begeleiden? Als een externe partij de transitievisie schrijft en begeleidt, vraagt het begeleiden vanuit de gemeente gemiddeld om 0,5 à 1,5 dag in de week. Als je als gemeente alles zelf doet, gemiddeld 1,5 tot 3 dagen in de week.



PARTICIPATIE EN COMMUNICATIE



Bepaal hoe en hoe intensief je bewoners en inwoners wilt betrekken. Participatie kun je op diverse manieren invullen. Het kan bestaan uit één of meerdere betrokkenavonden. Daar kan informatie gegeven worden opgehaald hoe bestaan van de toekomst betrekken willen blijven. De bijeenkomsten kunnen op gemeenteniveau of wijkniveau worden georganiseerd. Eventuele vragen kunnen ook online opgehaald worden. Dat kan gesloten of openbaar. Een gemeente kan ambassadeurs betrekken of een bewonerspanel mee laten denken over de transitievisie warmte. Duidelijke rolbepaling is hierbij een must. Zorg in alle gevallen dat input ook daadwerkelijk een plek krijgt in de visie of het vervolgproces.

Bepaal hoe je de wethouder(s) en de raad meeneemt in het proces. Het meenemen van college en raad is belangrijk om besluitvorming aan het einde van het traject te bevorderen. Laat bijvoorbeeld de wethouder eens (kort) aansluiten bij de projectgroep. Vaak wordt de gemeenteraad aan de start van een TVW traject geïnformeerd over het te doorlopen proces, en richting het einde over de voorlopige resultaten van de transitievisie. In sommige gevallen krijgt de raad ook een rol om mee te denken over uitgangspunten. Bepaal afhankelijk van de lokale situatie wat gewenst is en wat logische momenten zijn. Valt er bijvoorbeeld wat te combineren met informatiebijeenkomsten over de RES?

Bepaal hoe je gaat communiceren. Bewoners willen weten wanneer ze "aan de beurt zijn" en de transitievisie warmte geeft daarover een eerste beeld. Denk er dus over na hoe je daarover wilt communiceren, en hoe je bewoners wilt voorbereiden in aanloop daar naartoe. Hoe ga je over het 'waarom' communiceren? Doe je dat eenmalig of herhaaldelijk? Zorg dat je vroegtijdig contact hebt met de communicatieadviseur om hierin een strategie te bepalen. Voor de TVW, maar natuurlijk als onderdeel van de warmtetransitie en de energietransitie in brede zin.

Besluit welk handelingsperspectief je nu al wilt bieden. Ook voorafgaand aan de TVW kunnen bewoners en bedrijven al aan de slag. Welke acties betreft dat? No-regretmaatregelen zoals isolatie zijn niet afhankelijk van de uiteindelijke warmteoplossing. Andere acties zoals de aanschaf van een warmtepomp zijn dat wel (zie ook de handvatten individuele oplossingen).

Deze factsheet is onderdeel van de Toolkit bestaande gebouwde omgeving van het Servicepunt Duurzame Energie. Meer informatie over de warmtetransitie in de bestaande gebouwde omgeving is te vinden op de website van het Servicepunt Duurzame Energie: www.servicepuntduurzameenergie.nl

Het Servicepunt Duurzame Energie is opgezet door de Provincie Noord-Holland. De uitvoering wordt verzorgd door de Hoger Techniek en AEF. Meld je aan voor het [Servicepunt](#) of over deze publicatie kun je ons bereiken op [e-mail](#). Blijf op de hoogte via [twitter](#) of meld je aan voor de [nieuwsbrief](#).